

# ПАСПОРТ ИЗДЕЛИЯ ИНСТРУКЦИЯ ПО МОНТАЖУ И ЭКСПЛУАТАЦИИ

AQM8002B | AQM8002W | AQM8002CR | AQM8002G - AQUAme Душевая система

Благодарим Вас за выбор продукции торговой марки AQUAme!

Продукция торговой марки AQUAme проходит тщательный контроль и имеет все необходимые сертификаты.



AQM8002B   AQM8002W   AQM8002CR   AQM8002G

## РЕКОМЕНДУЕМЫЙ НАБОР ДЛЯ МОНТАЖА



## ⚠ ВНИМАНИЕ! Перед началом монтажа:

1. Убедитесь, что система водоснабжения удовлетворяет следующим параметрам:

- температура воды находится в интервале от 4 до 75 градусов Цельсия;
- рабочее давление воды составляет от 0,1 до 0,6 МПа;
- максимальное давление воды не превышает 1 МПа;
- разница давления в трубах с горячей и холодной водой - не более 10%.

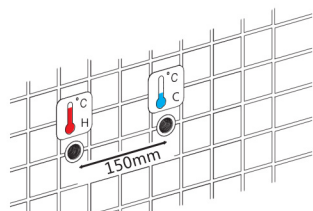
2. Проведите очистку подводящих труб, чтобы гарантировать отсутствие посторонних частиц в выдаваемом потоке воды.

3. Для монтажа резьбовых соединений используйте фум-ленту. После окончания работ проверьте, чтобы детали были правильно и надежно закреплены.

## Монтаж

Во избежание выхода из строя керамических дисков картриджа (из-за попадания между ними ржавчины и прочих мелких посторонних предметов и частиц, содержащихся в водопроводной системе), при монтаже рекомендуется установка фильтров грубой очистки воды. Во избежание выхода из строя смесителя из-за резкого перепада давления (гидроудар) рекомендуется установка регуляторов давления.

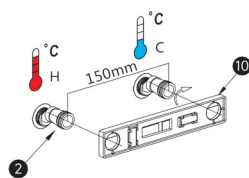
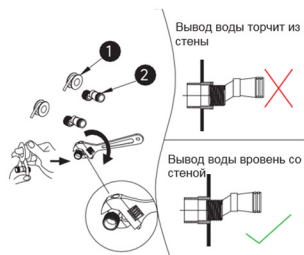
**1** Убедитесь, что расстояние между центрами горячей и холодной воды составляет 150 мм.



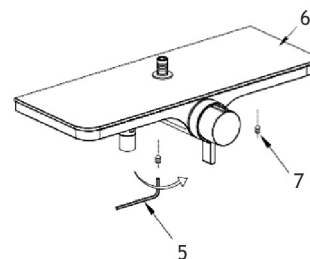
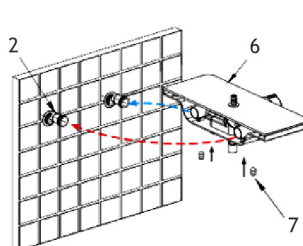
**2** Перед установкой промойте систему от загрязнений. Для этого откройте воду, чтобы очистить трубу.



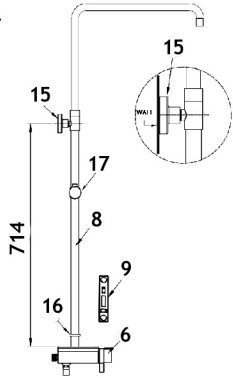
**3** Намотайте уплотнительную ленту (1) на резьбу эксцентриков(2), затем прикрутите их к горячему и холодному выводам на стене. Выровняйте эксцентрики(2) с помощью уровня(10).



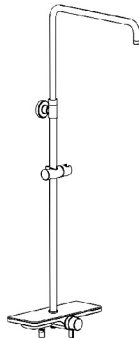
**4** Установите смеситель (6) на эксцентрики (2). Зафиксируйте смеситель (6) винтами М5\*6 (7) с помощью шестигранного ключа (5).



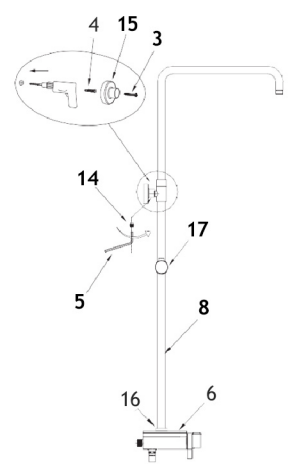
- 5** Установите душевую стойку (8) на смеситель (6), используйте уровень (9) чтобы отметить правильное положение кронштейна душевой стойки (15).



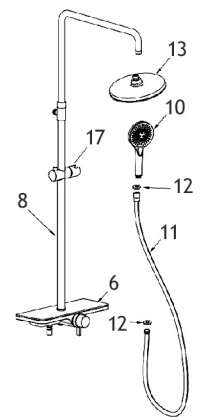
- 7** Готовый вид изделия после установки показан на рисунке.



- 6** Снимите душевую стойку (8), аккуратно выкрутив винты (7), и просверлите отверстие диаметром 6 мм на отмеченном месте. Вставьте дюбель (4) в отверстие и прикрутите кронштейн душевой стойки (15) к стене с помощью самореза М4\*35 (3). Наденьте держатель ручного душа (17) и кольцо-отражатель (16) на душевую стойку (8) и установите ее на смеситель (6). Затем прикрутите душевую стойку (8) к кронштейну (15) винтом М5\*4 (14) при помощи шестигранного ключа (5).

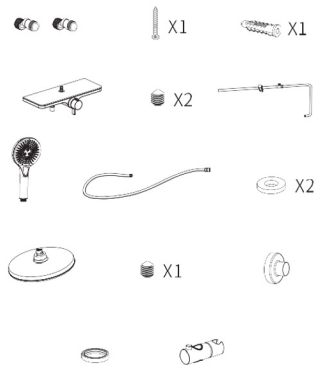


- 8** Прикрутите верхний душ (13) к душевой стойке (8). Установите резиновые прокладки (12) с обоих концов душевого шланга (11). Прикрутите шланг концом с конической гайкой к ручному душу (10), и другим концом к смесителю (6). Вставьте ручной душ (10) в держатель (17).



## Комплектность

- 1) S-образные эксцентрики;
- 2) Дюбели;
- 4) Саморез М4\*35;
- 5) Смеситель;
- 6) Винты М5\*6;
- 7) Душевая стойка;
- 8) Верхний душ;
- 9) Ручной душ;
- 10) Душевой шланг;
- 11) Резиновые прокладки;
- 12) Держатель ручного душа;
- 13) Винты М5\*4;
- 14) Кронштейн душевой стойки;
- 15) Кольцо-отражатель;
- 16) Держатель ручного душа.



## Назначение

Душевая система предназначена для использования в бытовых или общественных помещениях для пуска, смешивания, регулирования температуры и закрытия водного потока на его выходе из системы водоснабжения.

## Инструкции по уходу

Очистка покрытия душевой системы должна производиться только изделиями из мягких тканей и без использования абразивных чистящих средств, а также средств на основе спирта, аммония, соляной, серной, азотной, фосфорной и иных видов кислот. Рекомендуется проводить очистку внешней поверхности аэратора (регулятора расхода воды) не реже одного раза в 2 месяца. Осевший кальций и налет легко очищаются: достаточно с небольшим усилием провести рукой по поверхности аэратора (регулятора расхода).

## Способ эксплуатации

Пуск, остановка и регулирование потока, а также температуры водной струи производятся поворотом рукоятки смесителя/термостата расположенной на лицевой панели. Этой же рукояткой происходит переключение потока воды между изливом душевой лейкой, верхним душем.

Производитель оставляет за собой право на внесение изменений в комплектность и конструкцию изделия без предварительного уведомления. Паспорт изделия и инструкцию по монтажу и эксплуатации, а так же адреса сервисных центров можно узнать на сайте [www.aquaprim.ru](http://www.aquaprim.ru)

## Информация о производителе

Произведено в КНР по заказу и под контролем ООО "АкваПрим" (125363, город Москва, Строительный проезд, д. 6 к. 2, этаж 2 помещ. 1).

