

РУКОВОДСТВО ПОЛЬЗОВАТЕЛЯ ПО ГИДРОМАССАЖНОЙ ВАННЕ

Ins

WHALE
(HP811T)

Уважаемые клиенты, благодарим Вас за выбор гидромассажной ванны компании SSWW.

be

СОДЕРЖАНИЕ

| | |
|---------------------------------------------------------|---|
| 1. Предисловие..... | 1 |
| 2. Меры предосторожности..... | 1 |
| 3. Подготовка к установке..... | 1 |
| 4. Составляющие части гидромассажной ванны..... | 2 |
| 5. Габариты и схема установки гидромассажной ванны..... | 2 |
| 6. Схема расположения составляющих частей ванны..... | 3 |
| 7. Процесс установки..... | 3 |
| 8. Крепление ручного душа и системы “водопад”..... | 3 |
| 9. Соединение дренажной трубы..... | 4 |
| 10. Соединение водопровода..... | 4 |
| 11. Подключение электропитания..... | 4 |
| 12. Заключительная часть монтажа..... | 4 |
| 13. Инструкция использования смесителя и девиатора..... | 4 |
| 14. Функция гидромассажа..... | 5 |
| 15. Датчик уровня воды..... | 5 |
| 16. Условия эксплуатации и ухода..... | 6 |
| 17. Заключительное положение..... | 6 |
| 18. Описание панели управления аэромассажа..... | 7 |
| 19. Описание работы аэромассажа..... | 7 |
| 20. Схема аэромассажа гидромассажной ванны..... | 8 |
| 21. Неисправности и способы их устранения..... | 9 |

Предисловие

Компания SSWW оставляет за собой право изменять внешний вид и комплектацию изделий без предварительного уведомления.

Установка и техническое обслуживание должны производиться только авторизованным сервисным центром. Данное руководство предназначено только для справки.

Меры предосторожности

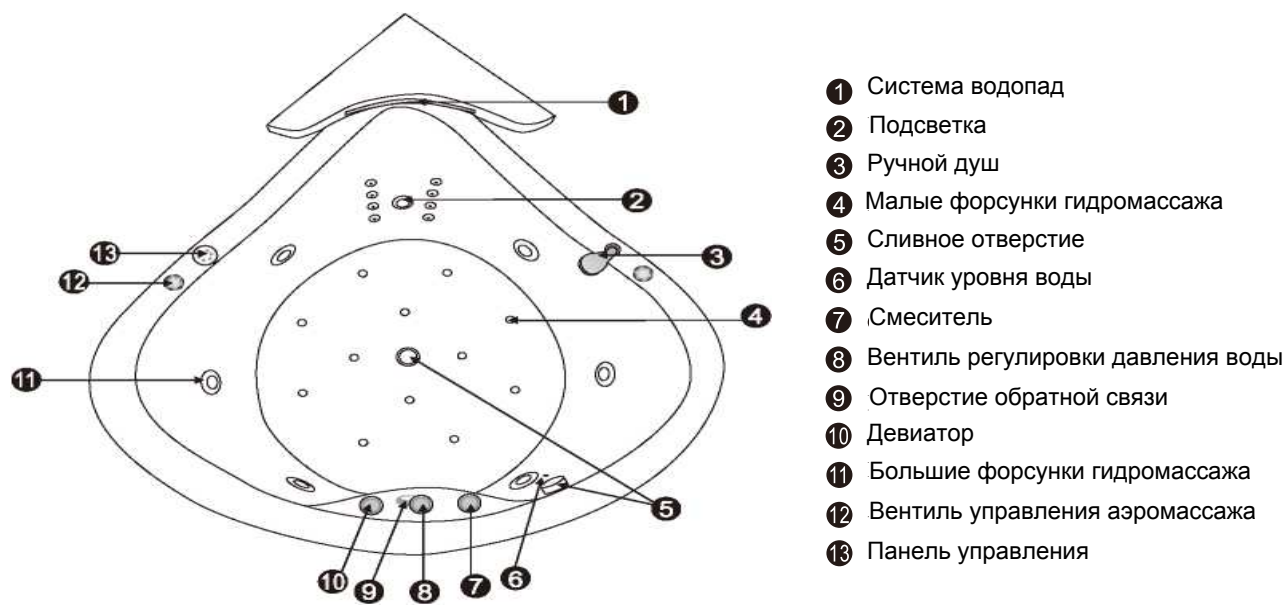
1. Внимательно ознакомьтесь с инструкцией перед началом использования гидромассажных ванн.
2. Не храните коробки с изделием под наклоном, не переворачивайте их, не кладите на них другие изделия. Не допускайте воздействия кислот и других агрессивных сред.
3. При вскрытии коробок не повредите изделие.
4. Не устанавливайте гидромассажную ванну самостоятельно. Монтаж должен осуществлять сервисный центр.
5. Вся электрика и электроника должна быть подключена в строгом соответствии со схемой и проверена квалифицированным электриком.
6. Не включайте питание ванны при отсутствии воды в системе.
7. Лица страдающие гипертонией, инвалиды, дети, должны пользоваться гидромассажной ванной только под присмотром взрослых.
8. Во избежание ожогов регулируйте температуру воды.
9. После использования гидромассажной ванны, отключайте ее от воды и электричества.
10. Не вносите изменения в параметры гидромассажной ванны.

Подготовка к установке

1. Прежде чем распаковать изделие, удостоверьтесь, что данная модель, соответствует Вашим пожеланиям.
2. После распаковки изделия, пожалуйста, внимательно изучите инструкцию и проверьте наличие всех необходимых компонентов и их исправность. Если у Вас возникнут какие-либо проблемы или вопросы, свяжитесь с продавцом или специалистами нашей компанией.
3. Перед установкой гидромассажной ванны удостоверьтесь, что место, на которое она будет установлена, выдержит нагрузку, которую ванна будет создавать во время ее эксплуатации.
4. Прежде чем установить ванну, проверьте электропитание, а так же систему водоснабжения и водоотвода. Электропитание гидромассажной ванны - AC220V+/-5%/60HZ.
Кабель электропитания - 3-2,5 мм.

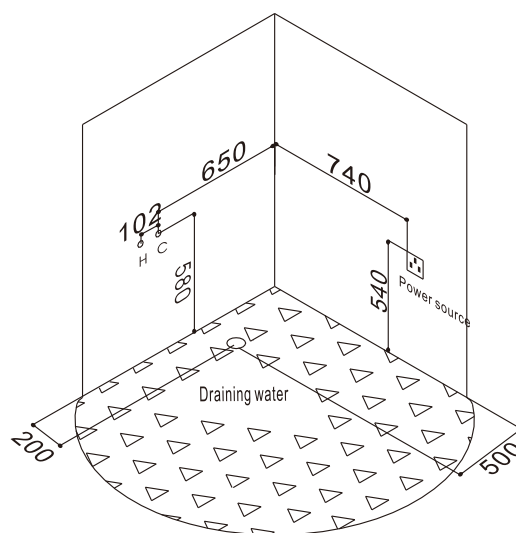
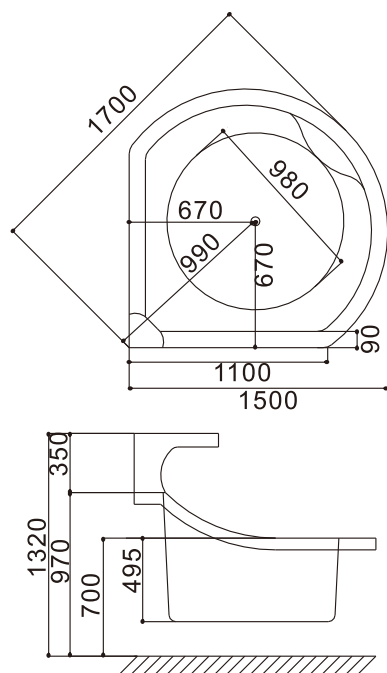
Компания SSWW не несет ни какой ответственности за какие-либо результаты, вызванные нарушением пользователями вышеупомянутого руководства.

Составляющие части гидромассажной ванны



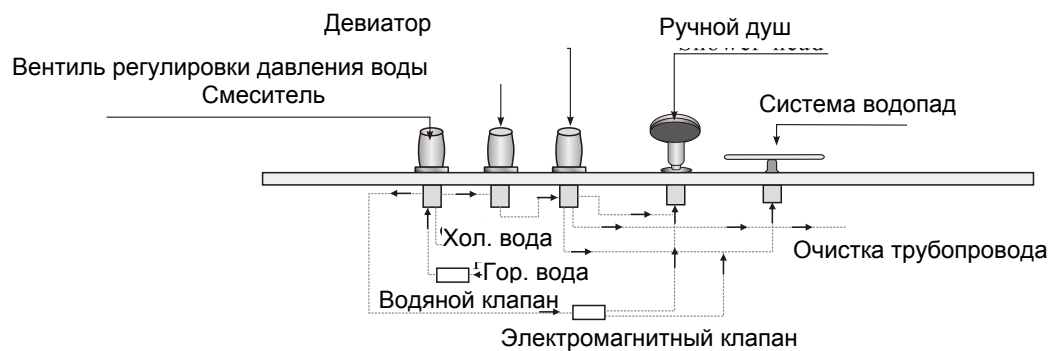
Габариты и схема установки гидромассажной ванны

Unit: mm



Электропитание:
 220V-240V , 16A, 50Hz/60Hz
 Кабель электропитания: 3 x 2.5mm²

Схема расположения составляющих частей ванны



Процесс установки

При установке ванны используют уровень и гаечный ключ. Установка ванны производится параллельно поверхности пола, регулировка осуществляется винтами.

Все комплектующие части гидромассажной ванны, являются стандартными. Установка производится в следующем порядке и согласно приведенному рисунку Рис.1.

1. Выбор места установки;
2. Соединение дренажного отверстия с выходной трубой;
3. Соединение водопроводных шлангов;
4. Подключение питания;
5. Проверка электропитания и водопровода.

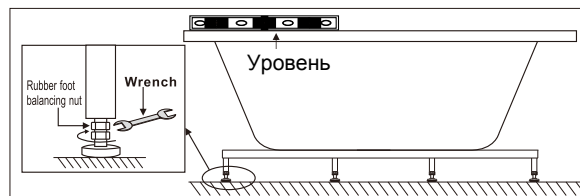


Рис. 1

Крепление ручного душа и системы “водопад”

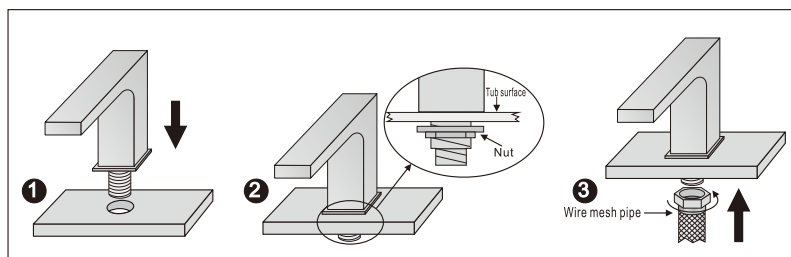


Рис. 2

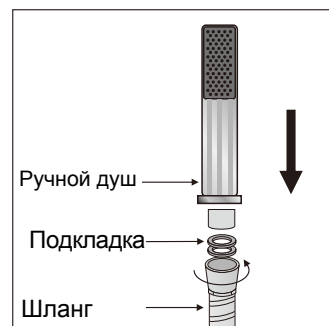


Рис. 3

Соединение дренажной трубы

Соедините дренажную трубу с выходной трубой коллектора, как показано на Рис. 4.

Примечание: В местах соединения, используйте уплотнительный материал, чтобы устранить возможность протечки.

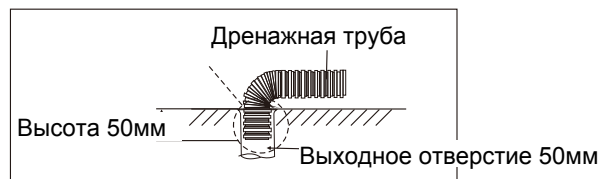


Рис. 4

Соединение водопровода

Подсоедините шланги горячей и холодной воды к смесителю и системе водопровода согласно схеме. Проверьте надежность соединения и отсутствие утечки.

Подключение электропитания

Электропитание ванны составляет AC220V+5e/60HZ.

1. Установите электророзетку (Рис.5).
2. Соедините провода электропитания на выключателе защиты согласно различным цветам. Сила тока должна составлять 16A.
3. Зеленый провод, является заземляющим; пожалуйста, соедините более короткий конец провода на раме ванны (Рис. 7).

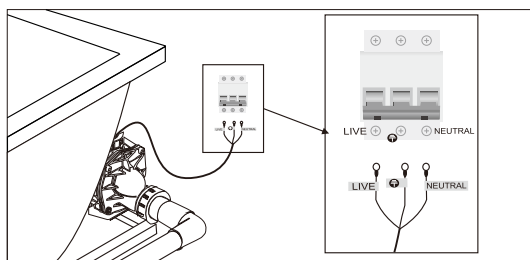


Рис. 5

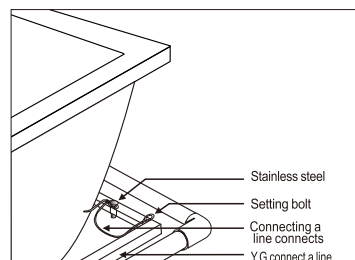


Рис. 6

Заключительная часть монтажа

1. Перед началом использования ванны тщательно проверьте все соединения на возможность протечки и на отсутствие короткого замыкания.
2. Очистите ванну жидким моющим средством.

Инструкция использования смесителя и девиатора

1. Регулировочные винты и девиатор

Включение, регулировка давления и выключение воды осуществляется при помощи регулировочных винтов "В" (Рис.7). Вращение винтов осуществляется влево или вправо. Переключение воды между потребителями осуществляется с помощью девиатора "А".

2. Смеситель

Включение, регулировка температуры и выключение воды осуществляется движением рукоятки смесителя вправо и влево "С".

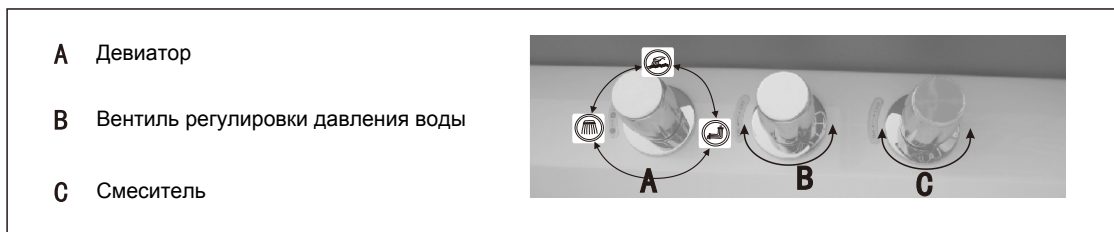


Рис. 7

Функция гидромассажа

Распыление потока воды и воздуха в гидромассажной ванне регулируется вращением регулировочного винта в право или влево (Рис. 8 и Рис. 9).

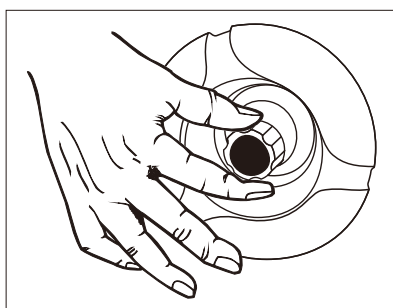


Рис. 8

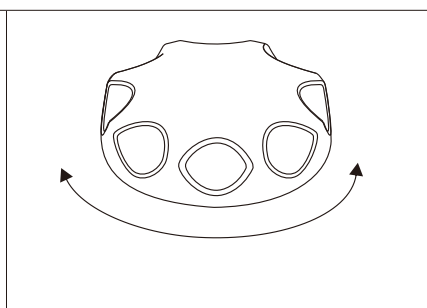
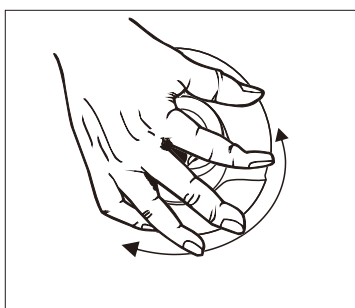


Рис. 9

Внимание: [⚠]

1. Для продления срока эксплуатации ванны перед тем как наполнить ее водой температурой выше 45 градусов сначала незначительно наполните ее водой с меньшей температурой.
2. Для увеличения срока эксплуатации ручного душа не применяйте его для наполнения ванны водой, используйте систему водопад.

Уровень воды

Ванна оборудована специальным датчиком уровня воды Рис.10. Только при достижении в ванне определенного уровня воды происходит автоматический запуск двигателя водяного насоса.

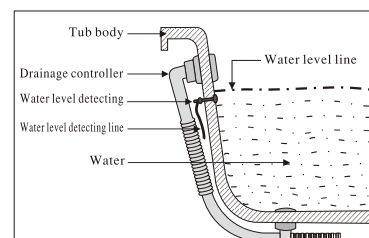


Рис.10

Условия эксплуатации и ухода

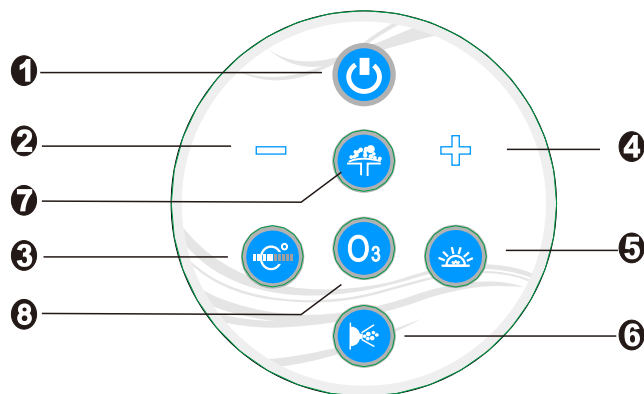
1. Используйте только жидкое чистящее средство и мягкую ткань. Моющие средства содержат ацетон, аммиак, кислотный и органический растворитель строго запрещены. Так же, запрещены продукты содержащие кислоту или формальдегид который может повредить поверхность ванны.
2. Недопускается чрезмерная освещенность, холод, а так же удары.
3. Если поверхность ванны будет поцарапана для ее реставрации можно воспользоваться наждачной бумагой с мелким абразивом, а так же мягкой полировочной тканью.

Заключительное положение

Компания SSWW оставляет за собой право изменять внешний вид и комплектацию изделий без предварительного уведомления.

Установка и техническое обслуживание должны производиться только авторизованным сервисным центром. Данное руководство предназначено только для справки.

Описание панели управления аэромассажа



HP811T

- ❶ Вкл. \ выкл.
- ❷ Уменьшение аэромассажа
- ❸ Функция обогрева воды
- ❹ Увеличение аэромассажа
- ❺ Озонация кабины в автоматическом режиме на 10 минут
- ❻ Форсунки гидромассажа
- ❼ Аэромассажный насос
- ❽ Функция автоматической озонации на 5 минут

Описание работы аэромассажа HP811T

1. Вкл. \ выкл.

Кнопка



на панели управления включает и выключает систему. При первом ее нажатии, включается подсветка. При повторном нажатии система выключается.

2. Функция включения водяного насоса

При нажатие на панели управления кнопки будет запущен водный насос на 60 минут.



При повторном нажатии кнопки, водный насос выключается. При недостаточном количестве воды в системе, водный насос отключается автоматически.

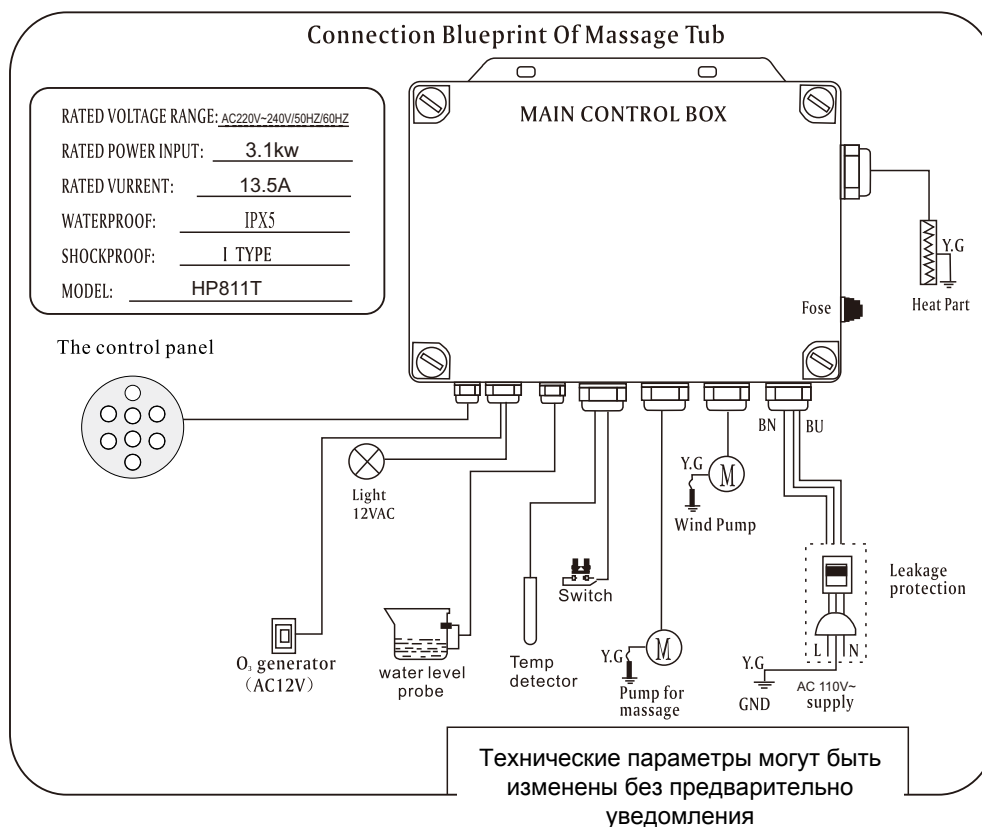
3. Аэромассаж

Когда вода в ванне будет обнаружена датчиком уровня воды, при нажатии кнопки



будет запущен аэромассажный насос на 60 минут. При повторном нажатии кнопки, водный насос выключается. При недостаточном уровне воды в ванне, аэромассажный насос автоматически отключается.

Схема аэромассажа гидромассажной ванны



Неисправности и способы их устранения

| Неисправности | Причина неисправности | Способы устранения неисправности |
|-----------------------------------------------------|--------------------------------------------------------------------------|----------------------------------------------------------------------------------------|
| Нет питания | Выключен автомат, УЗО. Питание не подключено. Нет напряжения в сети | Проверьте напряжение в сети |
| | Нет соединения между блоками управления и панелью управления | Проверьте соединения |
| | Сработал предохранитель | Замените предохранитель |
| | Панель управления не работает | Замените панель управления и попробуйте снова |
| Не работает дисплей | Плохой контакт между блоком управления и блоком управления | Проверьте соединение |
| | Панель управления не работает | Замените панель управления и попробуйте снова |
| Не работает подводная подсветка | Отсутствует контакт между блоком управления и подводной лампой | Проверьте соединение |
| | Не работает лампа подводной подсветки | Замените лампу подводной подсветки |
| Не работает клавиатура | Произошло разъединение между панелью управления и электрическим корпусом | Проверьте соединение между панелью управления и электрическим корпусом и перезагрузите |
| | Отсутствует контакт между блоком управления и панелью управления | Надежно соедините блок управления и панель управления |
| Не работает водяной насос | Нет питания на насос | Проверьте питание на насосе |
| | Нет сигнала с датчика уровня воды | Проверьте соединение датчика уровня воды |
| | Заблокирована крыльчатка насоса | Очистите крыльчатку от посторонних предметов |
| | Не работает кнопка включения гидромассажа | Замените панель управления и попробуйте снова |
| Не работает радио | Не включена функция радио или обрыв в цепи | Включите или соедините цепь |
| | Не выбран звук или радиочастота | Сделайте звук громче или настройте радиостанцию |
| | Нет сигнала с антенны | Плохие условия приема, переместите антенну |
| Не работает CD плеер | Не выбран режим CD плеера | Выберете режим CD плеера |
| | Нет питание в CD плеере | Подайте электричество на CD плеер |
| Не работает телефон | Нет соединения с телефонной линией | Проверьте соединение |
| | Заблокирован динамик | Прочистите динамик |
| Не работает пульт дистанционного управления | Сигнал с пульта не попадает в датчик приема на панели управления | Направьте пульт управления на датчик приема сигнала |
| | Постороннее электромагнитное излучение (помехи) | Используйте ручное управление |
| | Сели батарейки ПДУ | Замените батарейки |
| Нет напора воды в ручном душе или в системе водопад | Забит шланг | Прочистите или замените шланг подачи воды |
| | Поврежден смеситель или девиатор | Проверьте и при необходимости замените смеситель или девиатор |
| | Поврежден или забит электромагнитный клапан | Проверьте и при необходимости замените клапан |
| Утечка воды | Плохое соединение шлангов | Проверьте соединение шлангов на герметичность |
| | Поврежден электромагнитный клапан | Проверьте и при необходимости замените клапан |

В случае неисправности, обратитесь в сервисный центр